

## PROGRAM FUNKCJONALNO - UŻYTKOWY

**Nazwa zadania:**           **Zaprojektowanie i wykonanie budowy komina zewnętrznego wraz z wymianą kotła c.o. i dostosowaniem pomieszczenia kotłowni do istniejących wymagań.**

**Adres:**                   **Parafia Rzymsko-Katolicka**  
p.w. NMP Królowej Polski w Pewli Ślemieńskiej  
ul. Krakowska 144, 34-331 ŚWINNA

### PODSTAWA OPRACOWANIA

- Zlecenie Inwestora
- Wizja lokalna i pomiary inwentaryzacyjne wykonane dla potrzeb projektu
- Opinia kominiarskie
- Rozporządzenie Ministra Infrastruktury w sprawie warunków technicznych jakie powinny spełniać budynki i ich usytuowanie z dnia 12 kwietnia 2002 z późniejszymi zmianami Dz. U. z 2015 poz 1422.
- Prawo Budowlane z dnia 7 lipca 1994r. Dz. U. z 2017 r. Nr 1332
- Rozporządzenie Ministra Infrastruktury z dnia 27 kwietnia 2012 r. w sprawie szczegółowego zakresu i formy projektu budowlanego (Dz.U. poz. 462 )

### Spis zawartości:

- 1) Opis ogólny przedmiotu zamówienia.
  - a) Charakterystyczne parametry określające zakres robót
  - b) Uwarunkowania wykonania przedmiotu zamówienia
  - c) Ogólne właściwości funkcjonalno - użytkowe
- 2) Opis wymagań zamawiającego w stosunku do przedmiotu zamówienia.
  - a) Wykonanie dokumentacji projektowej.
  - b) Przygotowanie terenu budowy.
  - c) Wymagania dotyczące robót budowlanych.
  - d) Wymagania dotyczące instalacji.

**1) Przedmiotem zamówienia** jest wykonanie projektu budowlanego, uzyskanie decyzji o pozwoleniu na budowę, realizacja robót związanych z budową zewnętrznego komina spalinowo-wentylacyjnego wymianą kotła wraz z dostosowaniem istniejącej instalacja c.o i uporządkowaniem pomieszczenia kotłowni oraz , w niezbędnym zakresie dla potrzeb ogrzewania istniejącego budynku **Parafii Rzymsko-Katolicka** p.w. NMP Królowej Polski w Pewli Ślemieńskiej ul. Krakowska 144 34-331 Świnna.

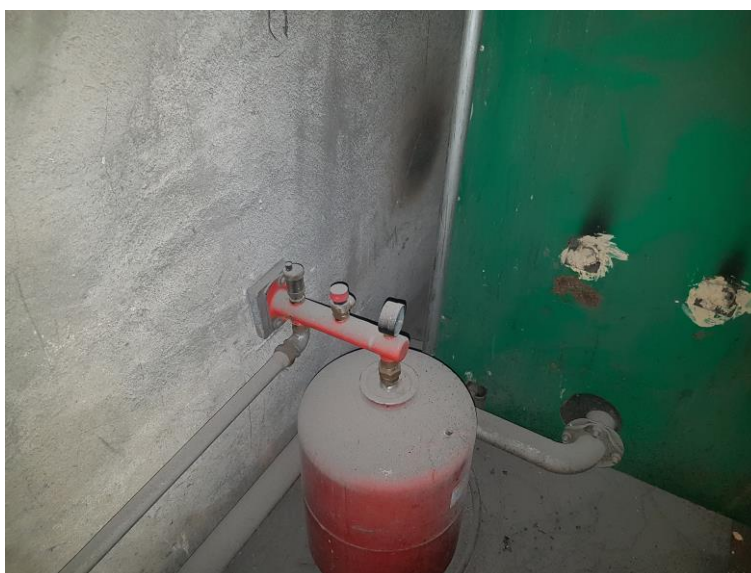
Zaprojektowanie i wykonanie wymiany kotła c.o. i dostosowanie istniejących instalacji w kotłowni oraz budowy nowego komina zewnętrznego w budynku Parafii Rzymsko-Katolickiej p.w. NMP Królowej Polski w Pewli Ślemieńskiej ul. Krakowska 144 34-331 Świnna

Przeprowadzenie inwestycji wynika ze złego stanu technicznego istniejącego komina oraz uszkodzonego w wyniku eksploatacji istniejącego kotła i instalacji technologicznej kotłowni.

W chwili obecnej w obiekcie użytkowany jest kocioł wodny zasilany paliwem stałym (węglem) wyprodukowany przed 2005 r. Urządzenie jest przestarzałe technologicznie i wyeksploatowane z licznymi przeciekami.



Zaprojektowanie i wykonanie wymiany kotła c.o. i dostosowanie istniejących instalacji w kotłowni oraz budowy nowego komina zewnętrznego w budynku Parafii Rzymsko-Katolickiej p.w. NMP Królowej Polski w Pewli Ślemieńskiej ul. Krakowska 144 34-331 Świnna



Do zrealizowania zadania niezbędne jest:

- wykonanie dokumentacji projektowej,
- uzyskanie pozwolenia na budowę bądź dokonanie zgłoszenia robót niewymagających pozwolenia na budowę (w zależności od potrzeb),
- wykonanie robót budowlanych w kotłowni wynikających z przepisów dotyczących wymagań technicznych,
- Wymiana kotła na kocioł opalany brykietem drzewnym z zasobnikiem i automatycznym podajnikiem wraz z zastosowaniem automatyki pogodowej (zamontowanie kotła na paliwo stałe pellet o parametrach potrzebnych wg audytu tj. Moc kotła 0,05MW sprawność min. 75%)
- dostosowanie instalacji technologicznej kotłowni i przewodu spalinowego do potrzeb nowego kotła,
- budowa nowego komina wentylacyjno-spalinowego
- dostosowanie instalacji elektrycznej do nowego kotła i obowiązujących przepisów. (w przypadku konieczności)

**a)** Charakterystyczne parametry obiektu.

- Konstrukcja/technologia budynku - tradycyjna
- Kubatura budynku - 1587,41 m<sup>3</sup>
- Kubatura ogrzewania - 1587,41 m<sup>3</sup>
- Powierzchnia netto budynku - 655,87 m<sup>2</sup>
- Powierzchnia użytkowa części mieszkalnej - 0,00 m<sup>2</sup>
- Współczynnik kształtu - 0,48 m<sup>-1</sup>
- Powierzchnia zabudowy budynku - 198,10 m<sup>2</sup>
- Ilość mieszkań - 1,00
- Ilość mieszkańców - 10,00

**b)** Inwestycję należy przeprowadzić w celu zapewnienia dostawy odpowiedniej ilości ciepła do pomieszczeń budynku w okresie zimowym (sezonie grzewczym). Oraz prawidłowego i ekonomicznego wykorzystania mocy kotłowni.

Informacja o terenie budowy:

- Zakresem prac objęte będzie pomieszczenie kotłowni, które znajduje się w parterze budynku z osobnym wejściem;
- Budynek wykonany metodą tradycyjną ściany murowane, stropy żelbetowej. Sklepienia ceglane, pokrycie dachu blachą stalową na konstrukcji drewnianej;
- Budynek wyposażony jest w następujące instalacje: wodociągową, kanalizacyjną, elektryczną, centralnego ogrzewania, telefoniczną, odgromową;
- Pomieszczenia na czas realizacji robót nie będą wyłączone z eksploatacji;
- Prowadzone prace nie mogą powodować zakłóceń w pracy pomieszczeń Parafii oraz stanowić utrudnienia w dostępie do budynku, prace szczególnie uciążliwe należy zaplanować po uzgodnieniu z właścicielem;
- Wykonawca będzie przestrzegać przepisów ochrony przeciwpożarowej w tym obowiązującej instrukcji bezpieczeństwa, utrzymywać sprawny sprzęt przeciwpożarowy, wymagany przez odpowiednie przepisy, na terenie obiektu, w zajmowanych pomieszczeniach, magazynach oraz w maszynach i pojazdach. Materiały łatwopalne będą składowane w sposób zgodny z odpowiednimi przepisami i zabezpieczone przed dostępem osób trzecich. Wykonawca będzie odpowiedzialny za wszelkie straty spowodowane pożarem wywołanym przez personel Wykonawcy lub w czasie realizacji robót;

- Podczas realizacji robót Wykonawca będzie przestrzegać przepisów dotyczących bezpieczeństwa i higieny pracy. W szczególności Wykonawca ma obowiązek zadbać, aby personel nie wykonywał pracy w warunkach niebezpiecznych, szkodliwych dla zdrowia oraz niespełniających odpowiednich wymagań sanitarnych. Wykonawca zapewni i będzie utrzymywał wszelkie urządzenia zabezpieczające, socjalne oraz sprzęt i odpowiednia odzież dla ochrony życia i zdrowia osób zatrudnionych na budowie oraz w jej bezpośrednim sąsiedztwie. Uznaje się, że wszelkie koszty związane z wypełnieniem wymagań określonych powyżej nie podlegają odrębnej zapłacie i są uwzględnione w cenie kontraktowej;
- Wykonawca będzie odpowiedzialny za wszelkie materiały i urządzenia używane do robót od daty rozpoczęcia do daty wydania potwierdzenia zakończenia przez Zamawiającego;.
- Wykonawca będzie utrzymywać roboty do czasu końcowego odbioru. Utrzymanie powinno być prowadzone w taki sposób, aby zrealizowane roboty były w zadawalającym stanie przez cały czas, do momentu odbioru końcowego.

**c)** Ze względu na planowaną wymianę, należy zwrócić uwagę aby pomieszczenie kotłowni oraz urządzenia w niej zamontowane spełniały obowiązujące przepisy dotyczące kotłowni na paliwo stałe (pelet). Jednocześnie zmodernizowana kotłownia musi zapewnić bezobsługowe i bezawaryjne wytwarzanie ciepła niezbędnego do ogrzewania pomieszczeń budynku.

### **Opis wymagań zamawiającego w stosunku do przedmiotu zamówienia.**

#### **a) Wykonanie dokumentacji projektowej.**

- Uzyskać kopię mapy zasadniczej lub mapę do celów projektowych (o ile zajdzie taka potrzeba).
- Dokonać wizji lokalnej i zapoznać się ze stanem technicznym pomieszczenia kotłowni oraz instalacjami w nich zabudowanymi.
- Uzgodnić z Zamawiającym projekt koncepcyjny i ostateczne rozwiązania projektowe wraz z planowanymi do zastosowania urządzeniami.
- Wykonać inwentaryzację stanu istniejącego pomieszczeń oraz instalacji w nich zabudowanymi, w zakresie niezbędnym do realizacji przedmiotu zamówienia.
- Wykonać projekt budowlany, stanowiący podstawę do wydania decyzji o pozwoleniu na budowę oraz pozostałe elementy dokumentacji projektowej tj. specyfikacje techniczne wykonania i odbioru robót budowlanych, instrukcję obsługi kotłowni.

#### **b) Wykonanie niezbędnych prac przygotowawczych do prowadzenia prac budowlanych:**

- oznaczyć i ogrodzić teren budowy i inne miejsca, które mogą być traktowane, jako stanowiące część terenu budowy;
- zapewnić stały dozór budowy;
- zabezpieczyć budowę przed dostępem osób nieuprawnionych;
- zapewnić na czas trwania budowy kierownictwo robót przez osoby posiadające właściwe uprawnienia wymagane przepisami prawa;
- utrzymać porządek na terenie budowy i w jego otoczeniu, usuwać na bieżąco zbędne materiały i odpadki oraz śmieci. Po zakończeniu robót doprowadzić teren budowy do należytego stanu i porządku.
- opracować plan BIOZ, który przed rozpoczęciem prac kierownik budowy jest zobowiązany uzgodnić z użytkownikiem obiektu.

#### **c) Wymagania dotyczące robót budowlanych.**

W celu prawidłowej realizacji zadania (projekt + realizacja) przewidzieć należy:

- budowę nowego zewnętrznego komina spalinowo wentylacyjnego,
- dostawę i montaż pieca na paliwo stałe (pelet),
- dostosowanie istniejących instalacji do potrzeb przebudowy kotłowni,
- wykonanie nowych posadzek i okładzin ścian w kotłowni,
- wykonanie udrożnienia istniejącego uszkodzonego komina,
- gruz i odpady powstałe w czasie prowadzenia prac należy natychmiast usuwać.

Prace należy prowadzić zgodnie z wymaganiami producentów użytych materiałów budowlanych, z zasadami sztuki budowlanej oraz zgodnie z przepisami Prawa Budowlanego, Rozporządzenia Ministra Infrastruktury z dnia 12.04.2004 w sprawie warunków technicznych, jakim powinny odpowiadać budynki i ich usytuowanie, obowiązującymi Polskimi normami i innymi przepisami szczegółowymi. Wszystkie wbudowane materiały muszą być dopuszczone do stosowania w budownictwie i posiadać stosowne dokumenty (atest urzędowy, aprobatę techniczną lub certyfikat zgodności z PN). Wszystkie zastosowane urządzenia muszą posiadać certyfikat spełniania norm bezpieczeństwa - oznaczenie CE.

**d) Wymagania dotyczące instalacji.**

W ramach przedmiotowego zadania (projekt i realizacja) należy:

- zdemontować istniejący kocioł i zastąpić go nowym kotłem na paliwo stałe (pelet) o mocy zgodnej z audytem energetycznym wykonanym dla zgodnie z dokumentacją projektową oraz DTR
- zastosować kotły renomowanej firmy lub równoważne zapewniającej stały serwis oraz długoletnią dostawę części zamiennych;
- automatyka kotłowni ma zapewnić: bezobsługową pracę kotłowni w zależności od temperatury zewnętrznej, możliwość tygodniowego ustawienia parametrów pracy, sygnalizację stanów awaryjnych kotłowni wyprowadzoną na zewnątrz kotłowni;
- zamontować wszystkie wymagane przepisami zabezpieczenia kotła i instalacji centralnego ogrzewania;
- 
- przewidzieć izolację termiczną dla przewodów ciepłych - z wełny mineralnej w osłonie z PVC lub zbrojonej folią aluminiową, a dla przewodów wodociągowych - z pianki polietylenowej;
- wykonać skuteczne odpowietrzenie instalacji technologicznej kotłowni i instalacji c.o.;
- do odprowadzania spalin wykorzystać nowo budowany przewód spalinowy;
- wykorzystać istniejącą wentylację kotłowni,
- zamontować nową stację zmiękczenia wody wraz z kompletną instalacją do uzupełniania zładu instalacji c.o. wodą uzdatnioną;
- kotłownia musi spełniać obowiązujące przepisy dotyczące kotłowni na paliwo stałe,

**Instalacja elektryczna**

- w zależności od potrzeb uzupełnić istniejącą instalację elektryczną w pomieszczeniu kotłowni;
- połączenia urządzeń oraz osprzętu kotłowni wykonać przewodami giętkimi /linka/,
- przewidzieć gniazda serwisowe 230V oraz 24V,
- oprawy oświetleniowe jarzeniowe 2x36W zamontować bezpośrednio do sufitu o klasie IP odpowiedniej do tego typu pomieszczeń,
- osprzęt elektryczny montować, jako natynkowy o odpowiedniej klasie IP,
- automatyka kotłowni: jak w opisie technologii,
- sygnalizator akustyczno-optyczny zamontować na ścianie od strony placu manewrowego,
- czujnik temperatury zewnętrznej zamontować na ścianie zewnętrznej budynku od strony północnej lub w innym miejscu zabezpieczonym przed nasłonecznieniem,
- wykonać pomiary instalacji elektrycznych oraz poprawność działania zabezpieczeń przeciwporażeniowych,
- całość instalacji wykonać zgodnie z obowiązującymi przepisami i normami dla tego typu pomieszczeń.

Całość robót wykonać z zachowaniem przepisów BHP i zgodnie z obowiązującymi normami i przepisami.

## INFORMACJA BIOZ

### Podstawa opracowania

- Art. 20, ust. 1, pkt. 1b ustawy Prawo Budowlane z dnia 07.07.1994r (Dz.U. z 2010 nr 243 poz. 1623) z późniejszymi zmianami,
- Rozporządzenie Ministra Infrastruktury z dnia 23 czerwca 2003r w sprawie informacji dotyczącej bezpieczeństwa i ochrony zdrowia oraz planu bezpieczeństwa i ochrony zdrowia (Dz.U.03.120.1126).

### Zakres robót dla całego zamierzenia budowlanego

- zabezpieczenie placu budowy przy montażu rur i kształtek wewnętrznej instalacji wod. – kan – co – gaz oraz wentylacji.

### Wykaz projektowanych obiektów budowlanych

- budynek Parafii

Przy wykonywaniu wewnętrznej instalacji co. nie przewiduje się wystąpienia zagrożenia zdrowia ludzi. Szczególne bezpieczeństwo należy zachować w czasie robót montażowych, próby szczelności. Sposób prowadzenia instruktażu pracowników przed przystąpieniem do robót szczególnie niebezpiecznych. Pracownicy przed przystąpieniem do realizacji robót szczególnie niebezpiecznych powinni zostać poinformowani o istniejących zagrożeniach i przeszkoleni zgodnie z obowiązującymi przepisami BHP.

Środki techniczne i organizacyjne, zapobiegające niebezpieczeństwom wynikającym z wykonywania robót budowlanych.

Kierownictwo robót powinno zapewnić w strefach szczególnego zagrożenia zdrowia lub ich sąsiedztwie:

- właściwe, zgodne z odrębnymi przepisami BHP, oznakowanie miejsc niebezpiecznych,
- zabezpieczenie terenu robót zaporami drogowymi, tablicami i znakami kierującymi
- właściwą organizację placu budowy, zapewniając bezpieczną i sprawną
- komunikację oraz umożliwiającą szybką ewakuację na wypadek pożaru, awarii
- innych zagrożeń,
- umieszczenia na tablicy budowy telefonów alarmowy straży pożarnej, pogotowia
- ratunkowego i policji
- teren robót doprowadzić do należytego stanu i porządku.

Wykaz rodzajów robót, których specyfikę należy uwzględnić w planie bezpieczeństwa i ochrony zdrowia:

- Roboty wykonywane w obrębie poruszania się pieszych.

Rodzaj i skala zagrożeń oraz miejsce i czas ich występowania:

- Potknięcie, poślizgnięcie się i upadek na tym samym poziomie – nierówności terenu, namoknięty grunt – występuje na całej budowie przez cały okres wykonywania robót.
- Uderzenie i przygniecenie przez przemieszczane przedmioty – występuje na terenie placu budowy i zaplecza placu budowy w czasie ręcznego i mechanicznego przemieszczania przedmiotów przez cały czas trwania budowy.
- Uderzenie i przygniecenie przez przemieszczane materiały – występuje na terenie placu budowy i zaplecza placu budowy w czasie ręcznego i mechanicznego przemieszczania materiałów przez cały czas trwania budowy.
- Najechanie przez środki transportu – występuje podczas transportowania wszelkiego rodzaju materiałów, narzędzi i sprzętu jak również przy istniejącym ruchu drogowym – występuje w czasie całego okresu realizacji budowy



- Najechanie przez maszyny – występuje w czasie wykonywania wszystkich warstw konstrukcyjnych, wykonywania robót ziemnych z użyciem ładowarek, równiarek, walców – występuje w czasie całego okresu realizacji budowy.
- Pochwycenie przez maszyny i urządzenia – występuje w czasie prac, przy których używane są piły tarczowe i łańcuchowe, szlifierki – występuje w czasie całego okresu realizacji budowy.
- Uderzenie o nieruchome przedmioty – występuje na całym placu budowy i zapleczu placu budowy przez cały okres prowadzenia robót.
- Obrażenie przez kontakt z przedmiotami ostrymi oraz szorstkimi – teren placu budowy i zaplecza placu budowy oraz miejsca składowania materiałów, podczas prowadzenia robót rozbiórkowych - przez cały okres budowy.
- Obrażenia przez kontakt z przedmiotami będącymi w ruchu – elektronarzędzia oraz urządzenia znajdujące się na budowie, przez cały okres realizacji budowy.
- Porażenie prądem elektrycznym – występuje w czasie całego okresu realizacji budowy w czasie posługiwania się elektronarzędziami oraz w czasie obsługi maszyn i urządzeń napędzanych energią elektryczną.
- Obrażenia doznane wskutek rozerwania się tarczy – podczas wykonywania wszelkich robót z użyciem tarcz do cięcia i do szlifowania – występuje w czasie całego okresu realizacji budowy.

Sposób wydzielenia i oznakowania miejsc przewidywanych zagrożeń.

Wydzielane i oznakowywane będą następujące miejsca niebezpieczne:

Strefy niebezpieczne wynikające z pracy maszyn drogowych. Wyznaczony pracownik powinien obserwować pracę koparki lub ładowarki i zapobiegać wejściu do strefy pracowników i osób postronnych.

- Pracujące maszyny i urządzenia. - samochody samowładowcze i skrzyniowe, równiarki, frezarki oraz inny ciężki sprzęt używany na budowie – powinien być wyposażony w automatyczne podawanie sygnałów dźwiękowych w czasie wykonywania manewru cofania. W przypadku braku możliwości automatycznego podawania sygnałów, kierowca lub operator zobowiązany będzie do ręcznego podawania sygnałów. Ponadto w/w sprzęt wyposażony powinien być w koguty błyskowe.
- Sposób zabezpieczenia budowy przed dostępem osób nieupoważnionych. Zaplecza placu budowy oraz miejsca postojowe maszyn i pojazdów powinny być dozorowane, a dozorujący zobowiązani będą do niedopuszczania na dozorowany teren osób postronnych. Nadzór techniczny oraz brygadziści zobowiązani będą do zwracania uwagi na zbliżające się do miejsca wykonywania robót osoby postronne i informowanie ich o zakazie wstępu bezpośrednio do strefy robót - wszystkie osoby realizujące roboty budowlane będą wyposażone w identyfikującą ich odzież roboczą i ochronną.
- Sposób zabezpieczenia parku maszynowego podczas przerw w pracy i w nocy przed przypadkowym uruchomieniem przez osoby nieupoważnione. Operatorzy i kierowcy mają zakaz opuszczania kabiny w czasie pracy silnika. W przypadku konieczności opuszczenia kabiny, kierowca lub operator, zobowiązany jest do wyłączenia silnika, wyjęcia kluczyka ze stacyjki, pozostawienia drążka zmiany biegów w pozycji biegu wstecznego lub pierwszego, zamknięcia kabiny oraz podłożenia klinów pod koła, w przypadku pozostawienia maszyny lub pojazdu na dużym spadku. Po zakończeniu pracy maszyny i pojazdy parkować w wyznaczonych miejscach na zapleczach placów budów lub na placach budów. Kabiny maszyn i pojazdów zamykać na zamki lub kłódki, a teren parkowania dozorować. Teren parkowania maszyn i pojazdów powinien być oświetlony w godzinach nocnych światłem elektrycznym.
- Sposób zabezpieczenia urządzeń elektrycznych. Instalacja elektryczna na zapleczach placów budów i placach budów, powinna być zabezpieczona wyłącznikami różnicowo – prądowymi. Wszystkie elementy urządzeń elektrycznych znajdujące się pod napięciem zabezpieczyć osłonami

#### Instruktaż pracowników

- Szkolenie wstępne stanowiskowe – instruktaż stanowiskowy – prowadzi bezpośredni przełożony pracownika lub osoba przez niego upoważniona przed podjęciem pracy każdego nowo zatrudnionego na danym stanowisku lub zmieniającego rodzaj wykonywanej pracy. W ramach instruktażu szkoleny jest także zapoznawany z ryzykiem zawodowym dla danego stanowiska pracy. Pracownik zatrudniony na kilku stanowiskach pracy przechodzi instruktaż stanowiskowy obowiązujący na każdym z tych stanowisk. Czynności te są potwierdzane zaświadczeniami przechowywanymi w aktach osobowych pracownika.
- Uwzględnienie w trakcie szkolenia wstępnego zasad obowiązujących przy realizacji robót szczególnie niebezpiecznych i mających wpływ na środowisko wszelkie prace z udziałem maszyn, z których w czasie awarii może wystąpić wyciek oleju lub innej niebezpiecznej dla środowiska substancji;
- Określenie zasad postępowania w przypadku wystąpienia zagrożenia dla ludzi i środowiska (awarie, katastrofy). Postępowanie na wypadek wycieku oleju wskutek awarii maszyny każdy pracownik w przypadku zauważenia wycieku oleju z urządzeń technicznych używanych do transportu materiałów oraz do wykonania robót budowlanych zobowiązany jest do:
  - optycznego ustalenia rozmiarów wycieku,
  - ustalenia potencjalnych zagrożeń dla środowiska,
  - zgłoszenia awarii bezpośrednio przełożonemu i Kierownikowi Budowy.

Jeżeli wyciek oleju nie stwarza zagrożenia należy to miejsce gdzie nastąpił wyciek posypać ABSORBENTEM – środkiem chemicznym znajdującym się na terenie zaplecza budowy.

W wyjątkowych sytuacjach, gdy absorbent nie jest dostępny można go zastąpić inną substancją absorbującą np. piaskiem lub trocinami. Po wykonaniu tej czynności należy przystąpić do usunięcia przyczyny wycieku. Jeżeli pracownik (kierowca/ operator) nie jest w stanie sam usunąć tej przyczyny, jest zobowiązany powiadomić telefonicznie o tym zdarzeniu Kierownika Budowy, a w przypadku nieobecności jego zastępców.

W celu powiadomienia należy skorzystać z każdego dostępnego źródła powiadamiania w tym również prywatnego telefonu komórkowego. Osoby powiadomione o zdarzeniu wysyłają na miejsce awarii zespół mechaników w celu usunięcia przyczyn wycieku. Materiał absorbujący wymieszany z olejem należy zebrać do foliowego worka,

a następnie dostarczyć na teren bazy do magazynu tymczasowego składowania odpadów niebezpiecznych.

Pracownik (kierowca/ operator) zobowiązany jest powiadomić Kierownika Budowy usunięciu awarii. Jeżeli rozmiar wycieku spowodował skażenie cieków wodnych, gruntu, przedostał się do kanalizacji lub istnieje realne prawdopodobieństwo zaistnienia takiej możliwości, pracownik (kierowca/ operator) zobowiązany jest niezwłocznie powiadomić najbliższą jednostkę Państwowej Straży Pożarnej – tel. 998 – z podaniem miejsca zdarzenia, rodzajem substancji i przypuszczalną ilością wycieku.

#### Postępowanie na wypadek zaistnienia katastrofy budowlanej

- Katastrofą budowlaną – jest niezamierzone, gwałtowne zniszczenie obiektu budowlanego lub jego części, a także konstrukcyjnych elementów rusztowań, elementów urządzeń formujących, ścianek szczelnych i obudowy wykopów. W razie zaistnienia katastrofy budowlanej każdy pracownik jest zobowiązany:
  - Udzielić pomocy poszkodowanym,
  - Powiadomić osobiście lub z każdego dostępnego źródła powiadamiania, w tym również z prywatnego telefonu komórkowego, kierownika budowy, a w przypadku nieobecności, jego zastępcę. Kierownik budowy jest zobowiązany:
    - Przeciwdziałać rozszerzaniu się skutków katastrofy,

- Zabezpieczyć miejsce katastrofy przed zmianami uniemożliwiającymi prowadzenie postępowania wyjaśniającego (nie stosuje się do czynności mających na celu ratowanie Życia lub zabezpieczenie przed rozszerzeniem się skutków katastrofy).

- Niezwłocznie zawiadomić o katastrofie:

- a) Dyrekcję,
- b) Właściwy organ (Powiatowy Inspektor Nadzoru Budowlanego),
- c) Właściwego miejscowego Prokuratora,
- d) Inwestora, Inspektora Nadzoru Inwestorskiego, Projektanta obiektu budowlanego,

Określenie konieczności oraz zasad stosowania przez pracowników środków ochrony indywidualnej, zabezpieczających przed skutkami zagrożeń,

- Kamizelki ostrzegawcze – należy używać przez cały czas pracy na budowie, celem lepszej widoczności pracownika przez operatorów obsługujących wszelkiego rodzaju maszyn i sprzętu.
- Konieczność używania innych ochron osobistych będą określali kierownicy bezpośrednio na budowie przed przystąpieniem do wykonywania robót, przy których stwierdzono konieczność ich użycia.
- Środki ochrony osobistej powinny zabezpieczać pracowników przed urazami mechanicznymi spowodowanymi odpryskami rozbitych części nawierzchni.

Określenie zasad bezpośredniego nadzoru nad pracami szczególnie niebezpiecznymi. Obowiązek organizowania, przygotowania i kierowania pracami w sposób bezpieczny, zabezpieczający przed wypadkami, zgodnie z obowiązującymi przepisami bezpieczeństwa i higieny pracy spoczywa na kierowniku budowy, kierowniku robót lub majstrze. Aktualnie nadzorujący robotami na czas swojej nieobecności powinien wyznaczyć zastępcę.

Każdemu pracownikowi nadzoru technicznego powinny być znane adresy i numery telefonów najbliższego punktu lekarskiego, najbliższej Straży Pożarnej i posterunku Policji.

Kierownik Robót odpowiedzialny za dane prace wyznaczy brygadzistę prowadzącego roboty do przestrzegania wszelkich zasad bezpiecznego wykonania tych prac.

Instrukcja bezpieczeństwa pożarowego.

- Instrukcja alarmowa w przypadku powstania pożaru.
  - a) Każdy pracownik, który pierwszy zauważy pożar obowiązany jest natychmiast powiadomić o nim współpracowników oraz inne osoby, które w tej chwili znajdują się w strefie zagrożenia.
  - b) Należy zawiadomić z każdego dowolnego źródła, w tym również z prywatnego telefonu komórkowego Straż Pożarną podając:
    - c) Gdzie się pali (adres, nazwę obiektu).
    - d) Co się pali.
    - e) Czy jest zagrożone ludzkie Życie.
    - f) Numer telefonu, z którego się dzwoni oraz swoje nazwisko (po odłożeniu słuchawki należy chwilę odczekać, by umożliwić ewentualne sprawdzenie wiarygodności zgłoszenia)
    - g) Należy zawiadomić osobiście lub z każdego dostępnego źródła powiadamiania, w tym również prywatnego telefonu komórkowego, kierownika:
    - h) Należy udzielić pomocy osobom poszkodowanym.
    - i) Należy przystąpić do gaszenia pożaru podręcznym sprzętem gaśniczym zachowując przy tym szczególną ostrożność.
    - j) Do czasu przybycia Straży Pożarnej, kierownictwo akcji ratowniczej obejmują w/w osoby, zgodnie z hierarchią, które organizują akcje i rozdzielają zadania. Pozostali pracownicy są zobowiązani podporządkować się ich poleceniom.
    - k) Podczas akcji należy zachować spokój i nie wpadać w panikę.

Zaprojektowanie i wykonanie wymiany kotła c.o. i dostosowanie istniejących instalacji w kotłowni oraz budowy nowego komina zewnętrznego w budynku Parafii Rzymsko-Katolickiej p.w. NMP Królowej Polski w Pewli Ślemieńskiej ul. Krakowska 144 34-331 Świnna

#### TELEFONY ALARMOWE

998 – Państwowa Straż Pożarna

997 – Policja

999 – Pogotowie Ratunkowe

112 – Z telefonu komórkowego

Zaprojektowanie i wykonanie wymiany kotła c.o. i dostosowanie istniejących instalacji w kotłowni oraz budowy nowego komina zewnętrznego w budynku Parafii Rzymsko-Katolickiej p.w. NMP Królowej Polski w Pewli Śmieńskiej ul. Krakowska 144 34-331 Świnna